

INTERSECTORIALIDAD : UN CAMINO EN PROCESO PARA LA PROMOCIÓN DE LA SALUD EM GUARULHOS, SAN PABLO, BRASIL.

Monica Osorio Simons

Directora del CEAG – Centro de Educación Ambiental de Guarulhos

Miembro del Grupo de Trabajo Intersectorial del Programa Salud en la Escuela de la Secretaria de la Salud de Guarulhos

Miembro Fundador de la Red Latino-Americana y Caribeña de Promoción de la Salud

INTRODUCCIÓN

El universo de lo que ya se ha escrito sobre la conceptualización teórico-metodológica en Promoción de la Salud es bien considerable. Dentro de la diversidad de los libros y artículos que puedan ser consultados, de muy diferentes autores en toda latino-américa, relativos a Promoción de la Salud, hay, algunas convergencias que son puntos en común entre todos ellos.

- La necesidad de desarrollar visión sistémica para implantación e implementación de las acciones;
- Buscar soluciones desde la complejidad y no desde una visión linear;
- Trabajar desde la valorización de los “territorios” como el *locus* ideal para el trabajo y las intervenciones necesarias;
- La necesidad de promover el protagonismo de las comunidades como coautoras de los planes de trabajo y de la gestión de programas o proyectos, antes que meros agentes pasivos receptores de algún beneficio;
- La práctica de la escucha sensible y del diálogo entre los actores, buscando conciliar siempre el conocimiento académico con el conocimiento constituido o empírico (sabiduría) de las comunidades;
- La importancia de establecer alianzas y articulaciones entre actores estratégicos del poder público, sociedad e iniciativa privada.

El municipio de Guarulhos, en el estado (provincia) de San Pablo, Brasil, es un territorio de más de 340 Km² con una población de más de 1 millón y 300 mil habitantes. Cuenta con cerca de 30% de su territorio todavía cubierto por áreas de floresta atlántica virgen, pero, como en la mayoría de las grandes ciudades, hubo en las últimas cinco décadas un crecimiento exponencial de la población de manera desordenada y también una total falta de planeamiento urbano, con todas las consecuencias vinculadas a los determinantes sociales y ambientales impactando la salud de la población.

Es en este escenario que se sitúan algunas de las experiencias de promoción de la salud en las que directa o indirectamente hemos venido trabajando con otros profesionales de la municipalidad de Guarulhos de manera intersectorial con la participación de las Secretarías de Educación, de la Salud, del Medio Ambiente, Servicios Públicos, la iniciativa privada y la comunidad, teniendo en consideración los puntos que hemos listado como condición para promover salud.

ALGUNOS EJEMPLOS

Sin que se hayan resuelto todas las dificultades o retos, vinculados a la salud ambiental y de las comunidades de este complejo territorio, van surgiendo resultados que consideramos significativos para la Promoción de la Salud, con programas como los que siguen:

✚ **PROGRAMA SALUD EN LA ESCUELA**, lanzado en 2007 por el Ministerio de la Salud, por el Decreto nº 6286, como política Intersectorial (<https://aps.saude.gov.br/ape/pse/diretrizes/>) fue implantado en Guarulhos desde 2010, con una estrecha alianza, principalmente entre las Secretarías de Educación Estatal y Municipal y la Secretaría Municipal de la Salud, contando con 13 acciones educativas que son desarrolladas a través de un plan estratégico intersectorial principalmente entre la secretaria de la salud y la de educación.



Las acciones son las siguientes:

- ✚ De combate al mosquito *Aedes aegypti*
- ✚ Promoción de prácticas corporales, actividades físicas y de entretenimiento en la escuela
- ✚ Prevención al uso de alcohol, tabaco y otras drogas
- ✚ Promoción de la cultura de paz, ciudadanía y derechos humanos
- ✚ Prevención de violencias y accidentes
- ✚ Identificación de estudiantes con señales de enfermedades en eliminación
- ✚ Promoción y evaluación de salud bucal y aplicación tópica de fluor
- ✚ Control de vacunación
- ✚ Promoción de seguridad alimentaria y nutricional y de alimentación saludable con prevención de la obesidad infantil
- ✚ Promoción de salud auditiva e identificación de estudiantes con señales de alteración
- ✚ Derecho sexual y reproductivo y prevención de DST/SIDA
- ✚ Promoción de salud ocular e identificación de estudiantes con señales de alteración
- ✚ Prevención de COVID-19 en las escuelas (insertada como obligatoria en 2021)

En 2019 se trabajó con más de 200 escuelas y un universo de más de 150 mil estudiantes, con acciones de promoción de la salud con fuerte estímulo al autocuidado y al empoderamiento de las comunidades con base territorial, con un foco preponderante en la población de jóvenes.

Para el período 2021/2022 se trabajó con el siguiente universo:

	ESCUELAS	GUARDERIA	ED. INFANTIL	FUND.	MÉDIO	EDUC. ADULTOS	TOTAL
MUNICIPALES	143	12806	30476	55656	0	4130	103068
CONVENIADAS	33	6934	0	0	0	0	6934
ESTATALES	67	0	0	33499	10176	939	44614
TOTALES	243	19740	30476	89155	10176	5069	154616

Acciones realizadas:

1. Prevención al COVID – Fue elaborado y distribuido un Guía con Orientaciones para el Retorno a las Clases Presenciales: medidas que visan la prevención y reducción de los riesgos de transmisión.

Por Determinación Legal nº 1857 de 28/07/2020, alterada por la número 2027 de 06/08/2020, se autorizó la transferencia de recursos financieros federales para las emergencia en salud pública por causa del coronavirus (Covid-19) en las escuelas, para Kits de materiales educativos



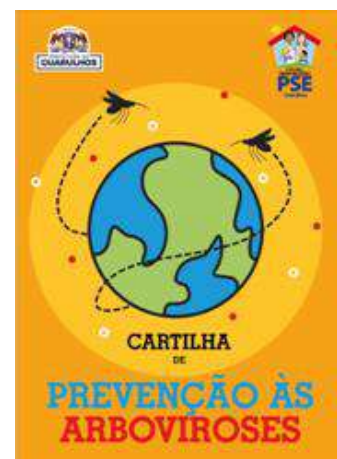
2. Fueron realizados diversos encuentros virtuales y también presenciales de capacitación sobre accidentes en la infancia para gestores y educadores.
3. Trabajo con promoción de la salud bucal



4. Trabajo de educación permanente en las salas de espera de las Unidades Básicas de Salud junto a la población con acciones educativas para autocuidado con relación a las Arbovirosis



Formación de grupos infantiles en las escuelas para control de *Aedes aegypti*



Elaboración y distribución de material educativo en las escuelas y la comunidad, estimulando la participación para el control de la presencia de mosquitos.

Esta prevista la retomada de otras líneas de acción del Programa em 2022 una vez que durante el periodo más agudo de la pandemia (2020-2021), por causa del distanciamiento social preconizado y la suspensión de las clases presenciales, las diferentes estrategias y líneas de acción no pudieron ser desarrolladas en todo su potencial.

✚ **PROGRAMA AMBIENTA SALUD**, como construcción de una política pública intersectorial de Salud Ambiental con fuerte foco en Promoción de la Salud.



Tiene como “**misión**”, ser un programa innovador, en su metodología, que tiene por objetivo construir procesos participativos y colaborativos, por medio de agendas integradas Intersecretariales e Intersectoriales, que garanticen la sustentabilidad de las intervenciones en los territorios y el empoderamiento de las comunidades, auxiliando en la construcción de Políticas Públicas visando un municipio Saludable y Sostenible”

Por otro lado, tiene como **premisas**:

1. Educación como proceso continuo y permanente de transformación y humanización de las personas;
2. Educación como un proceso integral del individuo en las dimensiones ambiental, cultural, social, económica, política y de salud;
3. La realidad local y regional como punto de partida para las intervenciones;
4. La construcción colectiva e integrada de los conocimientos, saberes y prácticas de los diferentes actores envueltos, y
5. El planeamiento de las acciones de forma democrática y participativa, con el control social de las acciones

Desarrolla sus actividades a través de la construcción de **agendas integradas** entre las siguientes instancias:

1. Todos los Departamentos de la Salud, Unidades, Servicios y Colaboradores;
2. Secretarías: de Educación, Salud, Medio Ambiente, Servicios Públicos, de Gobierno, entre otras.
3. Consejos Municipales y Consejos Gestores de las Unidades Básicas de Salud.
4. Universidades: Universidad de Guarulhos, Salud Pública/USP, Facultad de Medicina UNINOVE, entre otras;
5. OnGs: Ecoficina, Ecosocial Água Azul, entre outras;
6. Cooperativas, Colectores de residuos y afines e

7. Iniciativa Privada.

Feria anual “Guarulhos Saludable y Sostenible”



Exposición de actividades desarrolladas en los Servicios de Salud: Huertas, Artesanías, entre otras con base en los saberes populares de las Comunidades que actúan en los servicios de salud

Integración con Proyectos de Investigación Científica Académica



Equipo de Investigación del Proyecto RENEXUS de la Facultad de Salud Pública de la USP
Proyecto focado en el diagnóstico y apoyo comunitario envolviendo agua / Energía y Alimento

Eventos Participativos



Talleres de Promoción de la Salud y sensibilización para los ODS en Comunidades

Eventos Participativos



Metodología: "Rueda de Conversación" integrada con "Word Café", realizada el Día Mundial de la Salud en 2018 con el objetivo de intercambio de saberes populares y promoción de la salud

Cursos para Servidores y Comunidad



Taller de Compuesto organico en el Hospital General de Guarulhos



Taller de Huerta Organica y Plantas Medicinales en la Unidad Basica de Salud Nueva Bonsucesso, ganadora de un premio en la ONU

Intersectorialidad y Transversalidad fortaleciendo Políticas Públicas



Alianza con la Secretaria de Medio Ambiente para fortalecer el PIV - Programa Islas Verdes Arborización Urbana como Política de Salud Pública – Salud en todas las Políticas



Alianza con la Secretaria de Educación - Lanzamiento del Libro de Recetas de Alimentación Saludable desarrollado con las recetas de la Comunidad buscando buenas prácticas de alimentación

Apoyo e Intercambio de Saberes con los Pueblos Tradicionales



Inauguración de la Segunda Unidad de Referencia de Salud Indígena en alianza con la UNIFESP (Universidad Federal de San Pablo) y Equipo del Proyecto Xingu (oportunidad de entender la Cultura y especificidades de la Salud Indígena)

Los principales retos:

- Falta de Vision sistémica
- Culturalmente, haber foco en tratamiento y no en la Promoción de la Salud
- Falta de intersectorialidad dentro de la Secretaria de la Salud y junto a otras Secretarias del Gobierno y alianzas externas
- Desconocimiento práctico de valores conceptuales del SUS como: Intersectorialidad, Transversalidad, Control Social, Territorialidad entre otros
- Falta de preparación en Gestión y Planeamiento, principalmente con relación a Promoción de la Salud
- Cambios consecutivos de Gestores y Alcaldes

- Necesidad de tener educación permanente de los servidores de la Red de Salud, frente a un universo directo de case 7 mil servidores, además de colaboradores de otras Secretarías e Externos.

Con estas estrategias y líneas de acción, entre otras, la participación de la comunidad el Programa Ambiental Salud, viene gradualmente ganando en calidad y aunque todavía falte mucho, se va percibiendo un cambio de mentalidad tanto en los trabajadores de la salud como en la población, lo que está permitiendo la consolidación de acciones reales y productivas de Promoción de la Salud.

Huerta: <https://www.youtube.com/watch?v=Rkvr6RRoO1E>

Prácticas Integradoras: <https://www.youtube.com/watch?v=6mFr5n9kqdw>

Contacto: Roberto Marcondes - robertomarcondes@guarulhos.sp.gov.br

PROGRAMA DE EDUCACIÓN AMBIENTAL EN LAS ESCUELAS

Para concluir este compartir caminos de experiencias que están funcionando, enfrentando retos muy semejantes con otros países de esta nuestra linda, única y poderosa Latinoamérica, en un tiempo en que todas las bases que teníamos como ciertas están simplemente desapareciendo, compartimos esta última experiencia.

Si los radicales cambios impuestos por la pandemia, nos traen el incomodo de la incerteza, por otro lado, nos abren la posibilidad de creer en utopías desde el freireano verbo “*esperanza*” y por lo tanto nos impulsa a tener el coraje de hacer lo que nadie hasta ahora intentó....

En alianza con la iniciativa privada: En general, las empresas son mantenidas en una categoría de siempre villanas, por ser las que alimentan el sistema capitalista neoliberal... mas no podemos perder de vista que esta realidad también está siendo desafiada a cambiar.

Desde 2001, en alianza con empresas de la iniciativa privada que tienen sus fábricas em Guarulhos, venimos trabajando con Educación Ambiental en las escuelas de la enseñanza pública del municipio a través de la articulación con la Directoría de Enseñanza Región Guarulhos Sur y la Secretaria Municipal de Educación.

Así, empresas como Pfizer (2001-2016), Zoetis (2017-2018) y más recientemente Inovat (2019-2021), del Grupo Unión Química, patrocinan y subsidian un intenso y transformador trabajo envolviendo gestores, educadores, estudiantes y sus respectivas familias, a través de un Programa de Educación Ambiental con la asesoría del CEAG – Centro de Educación Ambiental de Guarulhos, que tiene como principales objetivos sensibilizar los participantes para las cuestiones ambientales, contribuir para desarrollar el sentido crítico y de corresponsabilidad entre los participantes, ampliar el conocimiento sobre los diferentes temas abordados y promover el autocuidado como una de las condiciones importantes para llegar a la promoción de la salud.

El programa desarrolla las siguientes líneas de acción:

- Capacitación de Profesores y Coordinadores Pedagógicos.
- Elaboración de materiales pedagógicos (Publicación Impresa y virtual de apoyo).
- Ponencia para los padres y responsables.
- Monitoreo presencial y virtual a lo largo del año.

- Producir publicaciones de Educación Ambiental para el público Infantil (anualmente 3 para cada niño(a) : 1- base teórica, 2- problematización y 3 - solución).
- Elaboración y distribución de Juegos Pedagógicos para cada escuela (creados y customizados anualmente para cada tema.)
- Presentación de piezas de Teatro en las escuelas con el tema de cada año.
- Visita Técnica para profesores (priorizando siempre el potencial local territorial).
- Fiesta de Encerramiento o conclusión.
- Exposición final del trabajo de las escuelas y en la empresa para sensibilizar e informar también a los colaboradores.

Temas abordados

Recursos hídricos: Agua, fuente de vida Derecho de Todos; Residuos – 3Rs; Consumo – consumismo, Sustentabilidad, Cuidando del suelo, Calentamiento Global y Clima; Ser ciudadano para mejor cuidar de la casa planetaria; Identidad: alegría de ser y reconocerse para cuidar del planeta; Biodiversidad: la escuela de manos dadas con la vida; Alimentación Saludable; Biodiversidad; Cuidar de las Florestas; Bien estar animal: un compromiso de todos.

Algunas de las centenas de registros fotográficos, como evidencias...



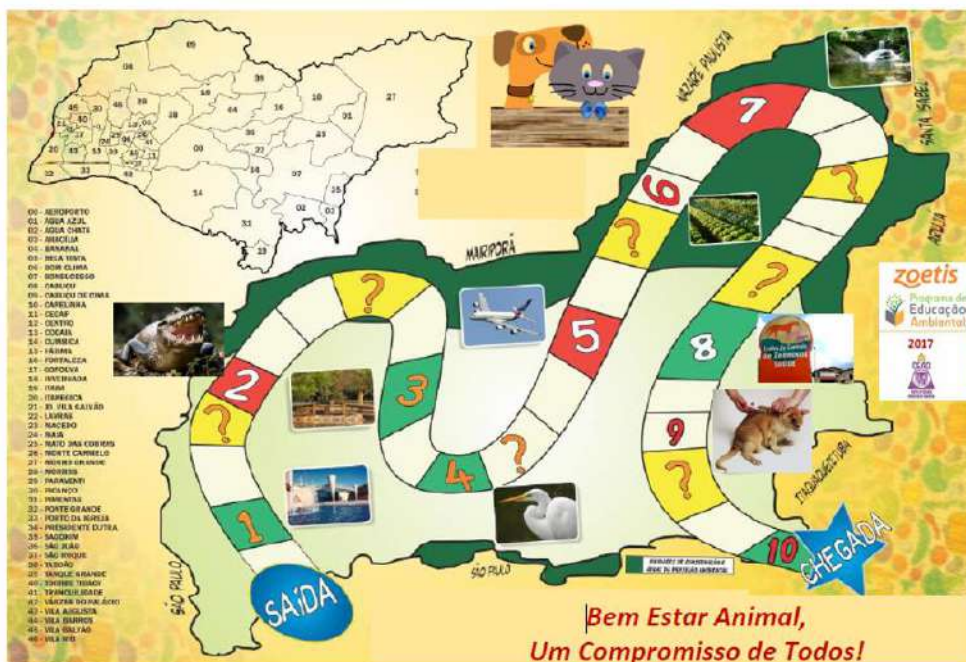
Con el tema Alimentación Saludable: Huertas verticales – cambios en los hábitos alimentares – cultivos sin agrotóxicos – relatos de familiares sobre sus niños que pasaron a alimentarse mejor.

**ALIMENTACIÓN SALUDABLE
APROVECHAMIENTO INTEGRAL DE LOS ALIMENTOS**



**PONENCIAS PARA LA COMUNIDAD
COM DEGUSTACIÓN DE ALIMENTOS**

Materiales didáctico-pedagógicos preparados a cada año de acuerdo con el tema



**2017
JUEGOS
COM BASE EN EL
MAPA DE GUARULHOS
PARA QUE LOS
ESTUDIANTES
CONOZCAN MEJOR SU
TERRITÓRIO**

El Programa en números: 2001 a 2017 = más de 405 mil personas beneficiadas y participantes.

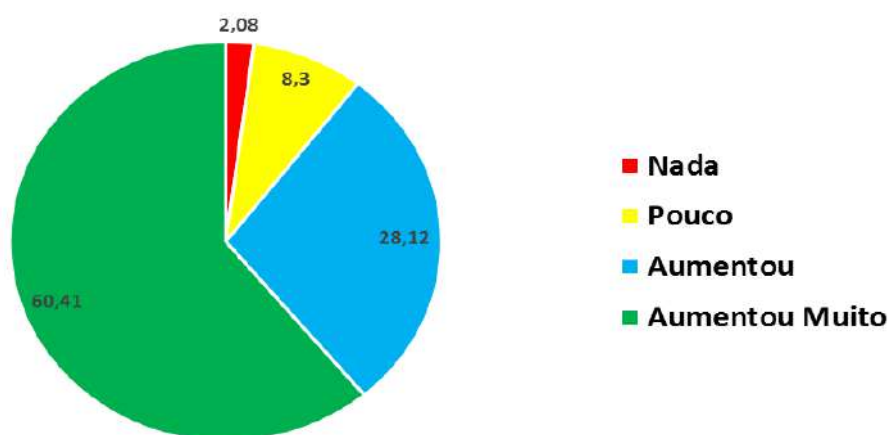
ANOS	Nº ESCOLAS (EE)	Nº ESCOLAS (EPG)	Nº CRIANÇAS	Nº EDUCADORES	Nº COMUNIDADE
2001 a 2009	86	-----	100.000	2.220	260.000
2010	05	-----	1.629	64	3.258
2011	05	-----	1.395	45	2.790
2012	05	-----	1.414	49	2.828
2013	04	01	1.565	80	3.130
2014	04	01	2.713	90	5.426
2015	03	02	1.750	96	3.500
2016	03	03	2.066	87	4.132
2017	03	03	1.562	79	3.124
TOTAIS	118	10	114.144	2.818	288.188

2018 a 2020 = sin actividades por causa de la pandemia. En 2021: tuvimos la participación de 17 escuelas de la enseñanza pública municipal, aproximadamente 9.590 estudiantes y 813 profesionales de educación.

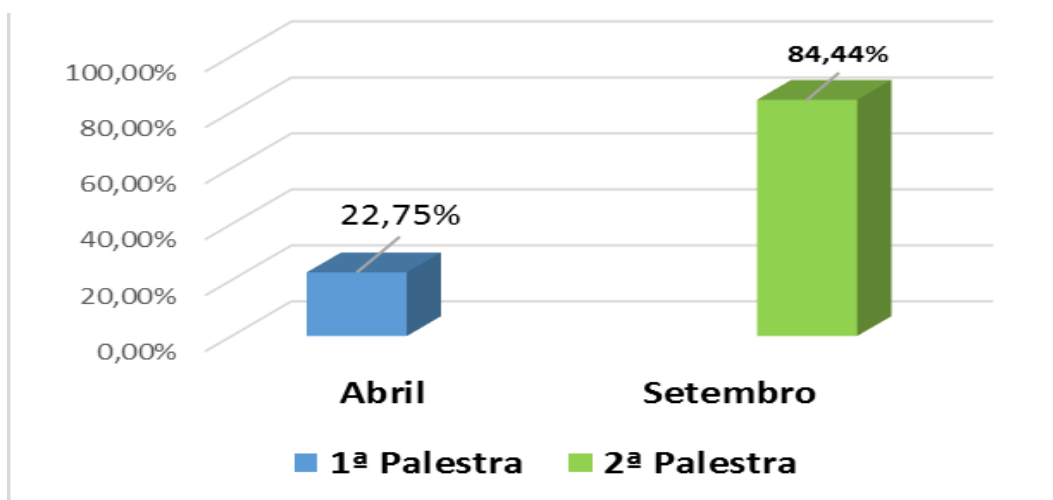
Los procesos de evaluación y monitoreo son constantes, utilizando diferentes instrumentos: observación directa, fotografías, aplicación de cuestionarios, entrevista con los familiares, etc.

Ejemplos:

Ampliación de conocimientos sobre el tema “Alimentación Saludable”



En el próximo gráfico se presenta el % de familias alcanzadas a través de la multiplicación por los niños, con datos manifestados por los propios familiares durante los dos momentos en los que participan de ponencias (palestras) durante el año.



En este año de 2021, trabajamos también con la Escuela pública de enseñanza primaria Tia Nastácia, con 240 niños y 15 educadores, abordando el tema “Agua, cada gota cuenta” con resultados muy semejantes y satisfactorios, llevando a un consumo más responsable y consciente de este vital recurso sin el que es poco viable la Promoción de la Salud.

Contacto : Monica Simons – ceag@terra.com.br

<https://portaleducacao.guarulhos.sp.gov.br/siseduc/portal/site/detalhar/conteudo/5450/>

<https://drive.google.com/file/d/1mqPnDFRmfOPKFepfpsCWEzpeEiFH5DD8/view?usp=sharing>.

<https://drive.google.com/drive/u/0/folders/11pL8UdJXI0IlgBAe3GU8PIZwrB6j3nEvQ>

PALABRAS FINALES

Habría muchos otros detalles e informaciones para compartir con relación a estos programas y al universo de sus estrategias y líneas de acción, así como en relación a mayores detalles de los desafíos superados y los resultados obtenidos a lo largo del tiempo. En el recorte que presentamos intentamos mostrar la importancia de trabajar con base territorial, desde una visión sistémica y dando real protagonismo a los participantes.

Aunque haya mucho todavía por realizar, desvíos a corregir y a pesar de las discontinuidades fruto de los cambios del gobierno municipal local, sumado a los desafíos impuestos por la pandemia en los dos últimos años, los resultados hasta ahora obtenidos, nos muestran que invertir en alianzas y articulaciones intersectoriales son un buen camino para la construcción de la Promoción de la Salud.